

# Анализ результатов ЕГЭ по географии в Нижегородской области в 2013 г.

## 1. Особенности КИМ ЕГЭ по географии 2013 года

Общие данные о контрольных измерительных материалах ЕГЭ по географии в 2013 г. представлены в табл. 1.

Таблица 1. КИМ ЕГЭ по географии

Предмет	Время мин.	Общее число заданий	Число заданий с выбором ответа (часть А)	Число заданий с кратким ответом (часть В)	Число заданий с развернутым ответом (часть С)	Максимальный первичный балл	Число оригинальных вариантов КИМ
География	180	43	24	13	6	53	20

Экзаменационная работа состояла из 3-х частей. Эти части выделяются в соответствии с типами представленных в них заданий.

Часть 1 состояла из 24-х заданий с выбором одного верного ответа из четырех предложенных вариантов (все 24 задания базового уровня сложности).

Часть 2 включала 13 заданий с кратким ответом (из них 4 базового, 8 повышенного и 1 высокого уровней сложности).

В части 2 пять разновидностей заданий с кратким ответом:

- 1) задания, требующие записать ответ в виде числа;
- 2) задания, требующие записать ответ в виде одного слова;
- 3) задания с выбором нескольких правильных ответов из предложенного списка;
- 4) задания на установление соответствия географических объектов и их характеристик;
- 5) задания на установление правильной последовательности.

Часть 3 включала 6 заданий с развернутым ответом, в первом из которых ответом должен быть рисунок, а в остальных требуется записать полный и обоснованный ответ на поставленный вопрос (1 задание повышенного уровня сложности и 5 заданий высокого уровня сложности).

Примерное время, отводимое на выполнение отдельных заданий:

- 1) для каждого задания части 1 – 1 минута;
- 2) для каждого задания части 2 – до 5 минут;
- 3) для каждого задания части 3 – до 15 минут.

### **Изменения КИМ 2013 года по сравнению с 2012 г.:**

Количество заданий в части 2 сокращено с 14 до 13. Соответственно, общее количество заданий сократилось с 44 до 43, а максимальный первичный балл за выполнение всех заданий работы – с 54 до 53.

В КИМ 2013 г. проверялись все элементы содержания и требования к уровню подготовки выпускников, проверявшиеся в 2012 г. Знание состава отраслевых и региональных интеграционных союзов не проверялось отдельным заданием, однако, эти знания проверялись в заданиях на определение стран по их краткому описанию.

В КИМ 2013 г. Было включено новое задание базового уровня сложности (А24), проверяющее умение определять и сравнивать по разным источникам информации географические тенденции развития социально-экономических процессов и явлений и задание повышенного уровня сложности (В5), проверяющее умение решать задачи на определения различий во времени в разных часовых зонах.

## ***2. Статистика результатов ЕГЭ по географии (2011 – 2013 гг.)***

Статистика результатов ЕГЭ по географии за последние три года (2011 – 2013 гг.), включающая такие показатели, значение среднего балла, процент участников, не набравших минимального количества баллов, количество участников ЕГЭ, получивших 100 баллов, приведена в табл.2 и на рис. 1,2.

*Таблица 2. Статистика результатов ЕГЭ по географии (2011 – 2013 гг.)*

Показатель	Нижегородская область	Год		
		2011	2012	2013
Средний балл по общеобразовательному предмету «География»%	Все участники ЕГЭ	54,38	56,00	57,71
	Выпускники текущего года	54,97	57,42	58,6
	<b>Российская Федерация</b>	<b>54,6</b>	<b>55,8</b>	<b>57,2</b>
Процент участников ЕГЭ, не набравших минимального количества баллов, %	Все участники ЕГЭ	4,94	9,34	4,73
	Выпускники текущего года	4,70	6,29	3,55
	<b>Российская Федерация</b>	<b>8,0</b>	<b>8,8</b>	<b>12,1</b>
Наивысшие результаты по предмету, балл		94	97	100
Количество чел., получившие 100 баллов		-	-	1

Рис 1. Сравнение результатов единого государственного экзамена в 2011- 2013 году в Нижегородской области с показателями по среднему баллу в Российской Федерации

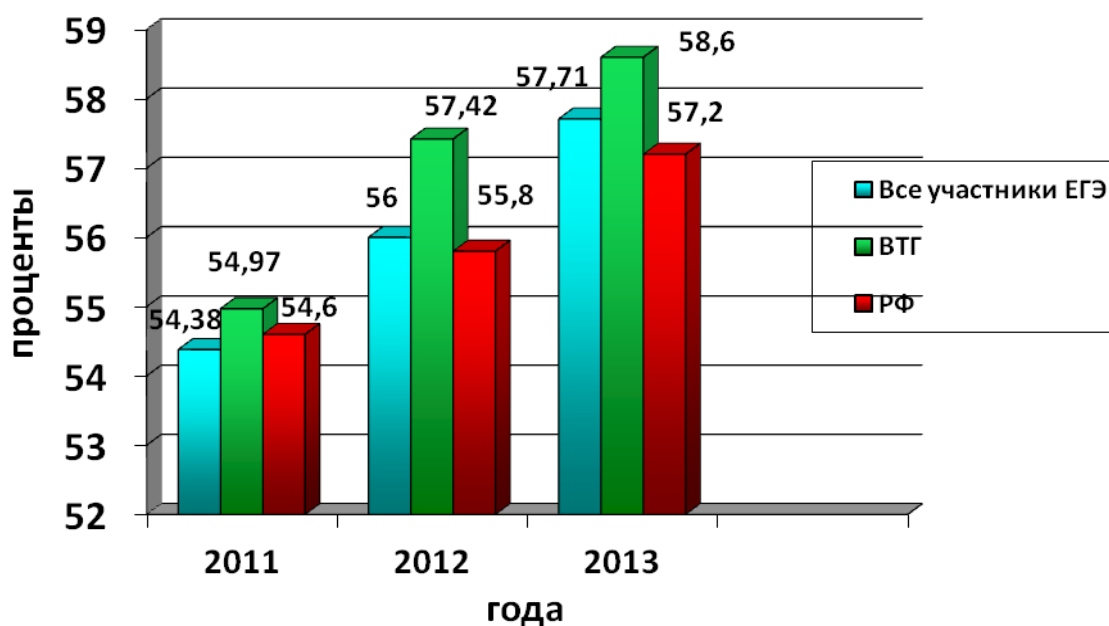
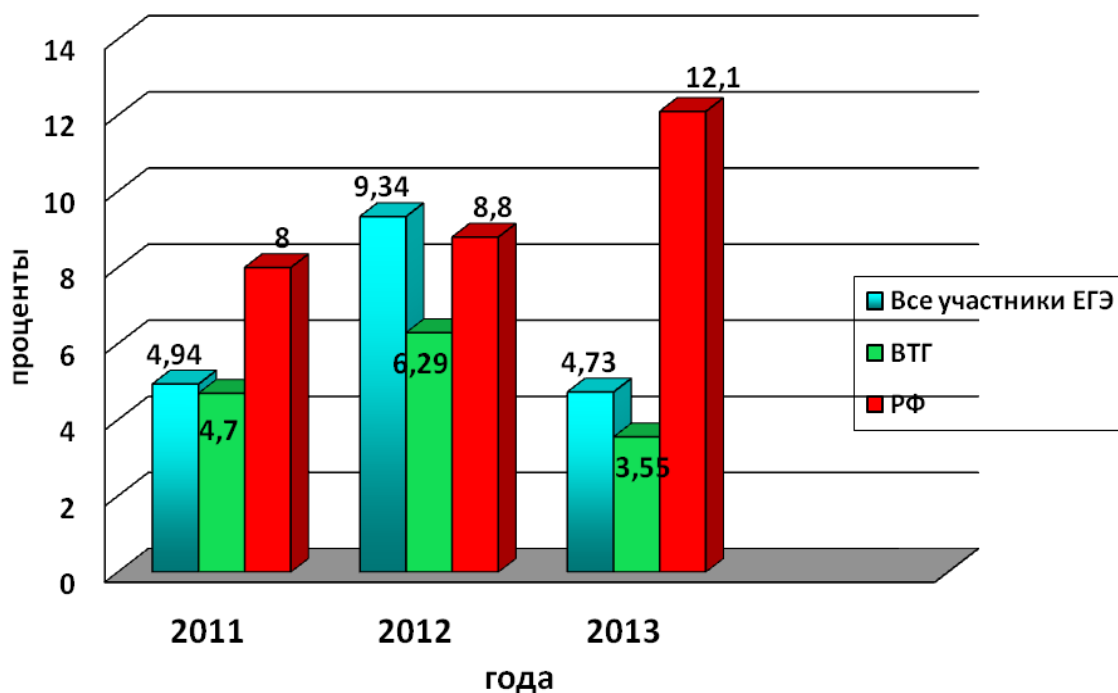


Рис.2. Сравнение результатов ЕГЭ по географии в Нижегородской области по годам 2011-2013 с результатами по РФ по показателю "Процент участников ЕГЭ не набравших минимального количества баллов, установленного Рособрнадзором"



Соотношение среднего балла по географии выпускников текущего года по результатам ЕГЭ по муниципальным районам Нижегородской области (10 рай-

онов с наибольшим показателем среднего балла) и муниципальным районам Нижнего Новгорода представлено на рис. 3,4 и в таблице 3.

Рис.3 Соотношение среднего балла по географии выпускников текущего года по результатам ЕГЭ по муниципальным районам Нижегородской области

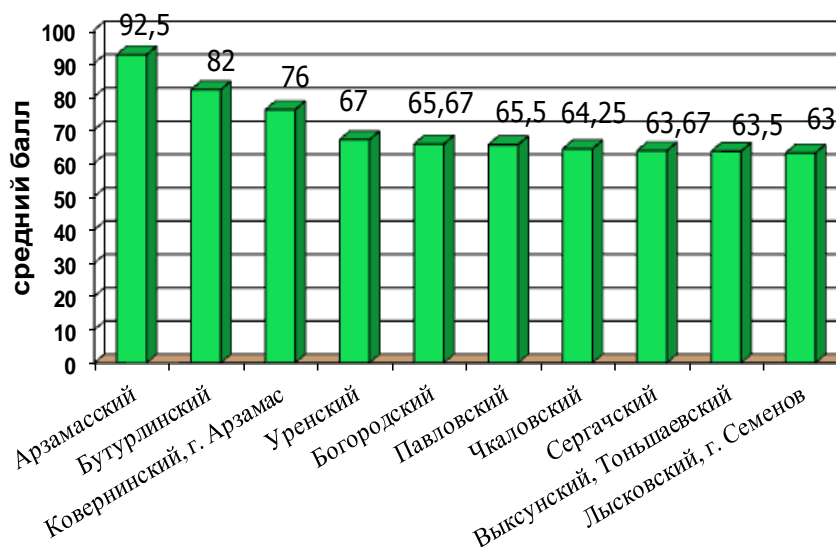
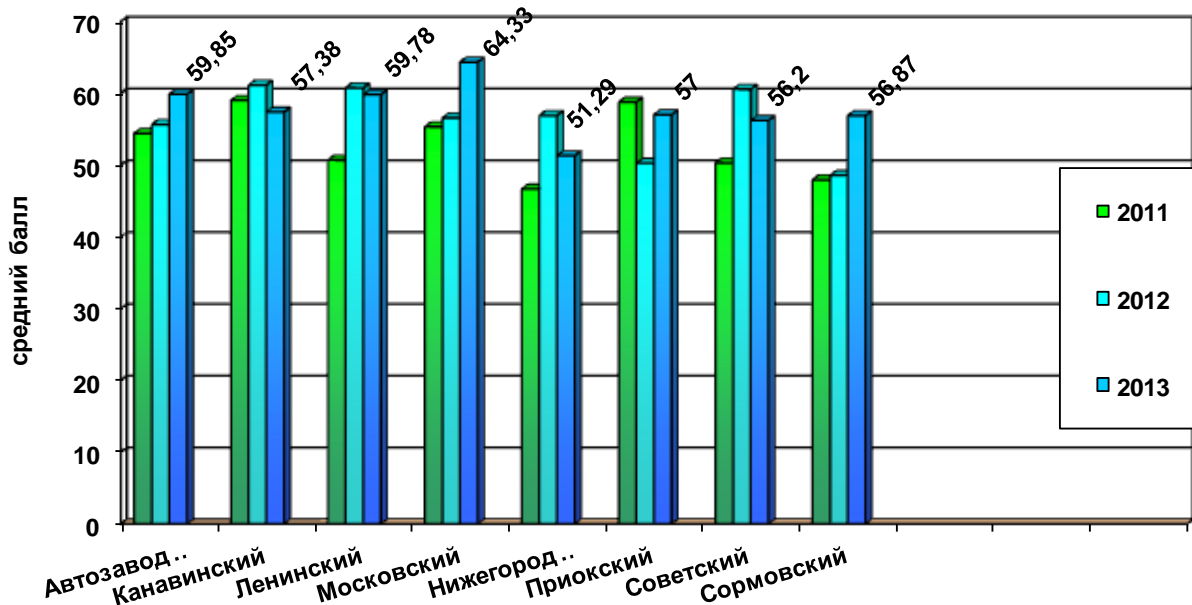


Таблица. 3 Соотношение среднего балла по географии выпускников текущего года по результатам ЕГЭ по муниципальным районам Нижнего Новгорода

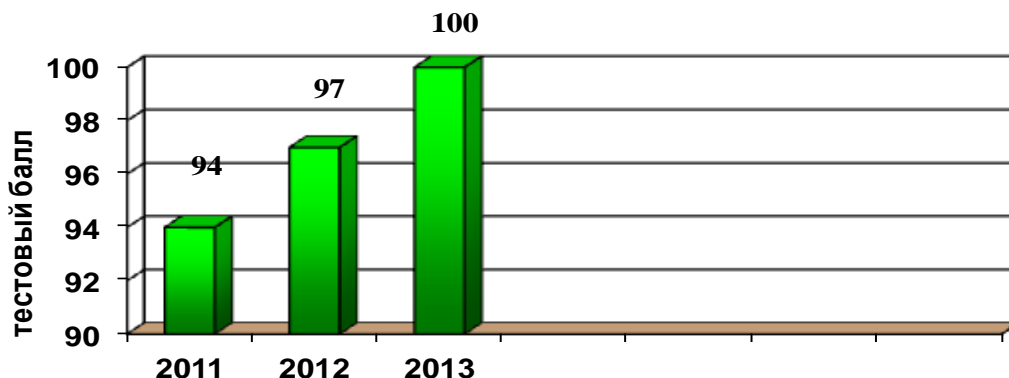
	Автозаводский	Канавинский	Ленинский	Московский	Нижегородский	Приокский	Советский	Сормовский
2011	54,38	59	50,69	55,33	46,65	58,75	50,29	47,93
2012	55,62	61,13	60,75	56,57	56,88	50,25	60,56	48,55
2013	59,85	57,38	59,78	64,33	51,29	57	56,2	56,87

Рис.4 Соотношение среднего балла по географии выпускников текущего года по результатам ЕГЭ по муниципальным районам Нижнего Новгорода



Сравнение 100-балльных результатов единого государственного экзамена (2011 - 2013 гг.) в Нижегородской области по географии представлены на рис 5.

Рис.5 Динамика наивысших результаты по географии 2011- 2013 гг



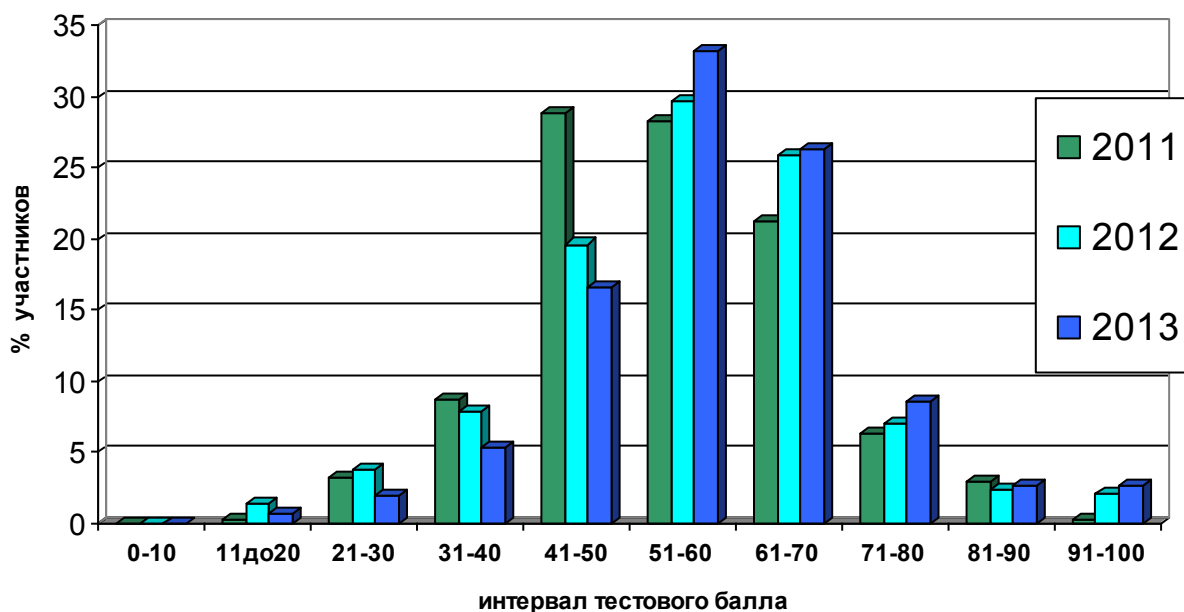
Стобалльный результат получила выпускница МБОУ Горьевская СОШ Ковернинского района.

Распределение участников ЕГЭ по тестовым баллам представлено в табл. 4 и на рис. 6.

Таблица 4. Распределения участников ЕГЭ по географии по тестовым баллам в 2011 – 2013 гг.

Интервал шкалы тестовых баллов	0-10	11-20	21-30	31-40	41-50	51-60	61-70	71-80	81-90	91-100
2011 г.	0	0,29	3,23	8,72	28,78	28,2	21,22	6,39	2,91	0,29
2012 г.	0	1,36	3,81	7,92	19,61	29,7	25,8	7,08	2,45	2,17
2013 г.	0	0,66	1,99	5,31	16,61	33,2	26,24	8,63	2,65	2,65

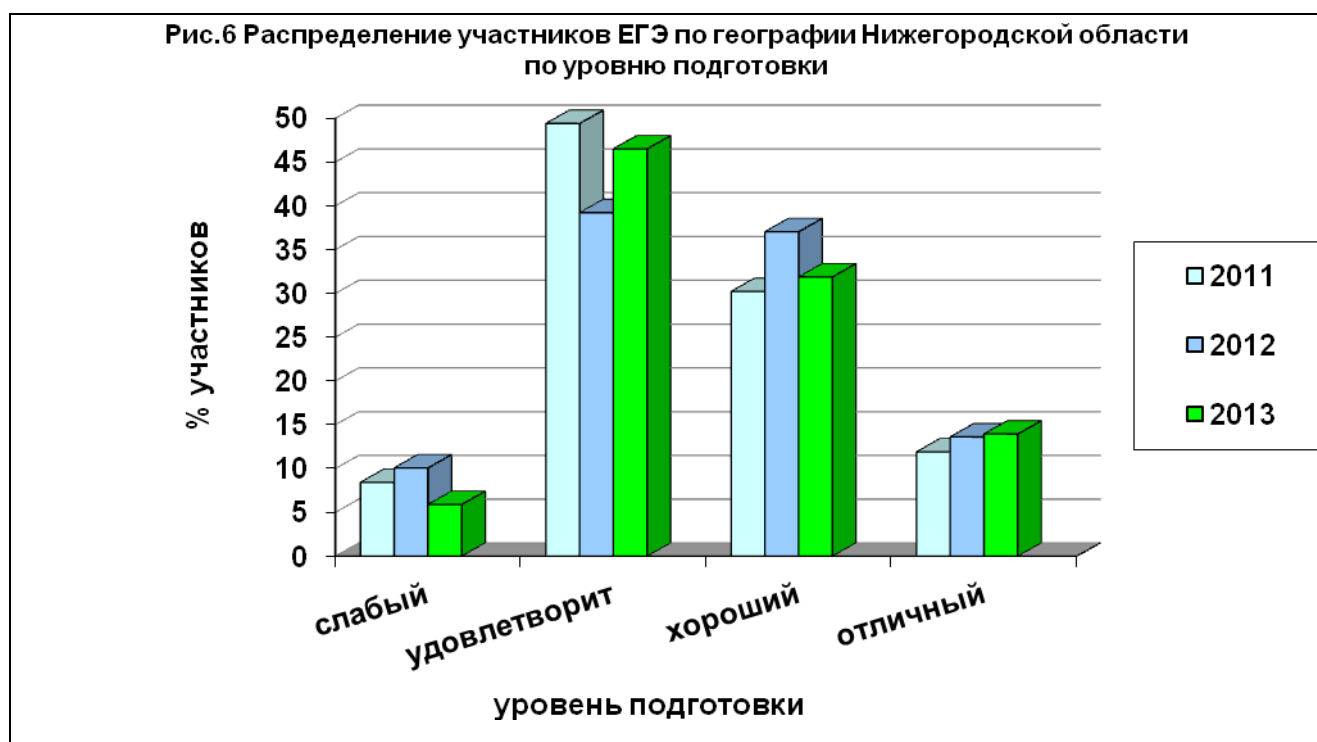
Рис. 6 Распределение участников ЕГЭ по географии по тестовым баллам в 2011-2013 гг



В целях объективной оценки достижений выпускников предусмотрены четыре уровня выполнения экзаменационной работы, которым соответствуют следующие значения тестовых баллов: *неудовлетворительный (слабый)* – 0–39, *удовлетворительный* – 40–57, *хороший* – 58–69, *отличный* – 70–100.

Таблица.5 Распределение участников ЕГЭ по географии по уровню подготовки

	Уровень подготовки	слабый	удовлетворительный	хороший	отличный
Нижегородская область (% участников)	тестовый балл	<b>0-39</b>	<b>40-57</b>	<b>58-69</b>	<b>70 -100</b>
	<b>2011</b>	8,43	49,41	30,23	11,91
	<b>2012</b>	10,08	39,23	37,05	13,62
	<b>2013</b>	5,9	46,51	31,89	13,95



Выпускники с низким уровнем подготовки составили 5,9% от общего числа участников ЕГЭ по географии. Эти выпускники не продемонстрировали достижения ни одного из требований Федерального компонента государственного образовательного стандарта, проверяемых в рамках ЕГЭ по географии. Это означает, что их знания фрагментарны, не имеют системы, преимущественно бытового уровня. Самая многочисленная (46,51%) группа выпускников имеет удовлетворительную подготовку. Эти участники ЕГЭ знают и понимают основные географические термины и понятия, факты и номенклатуру, типологические характеристики стран современного мира, особенности рельефа материков и России, имеют базовые знания по геоэкологии. Они обладают всеми необходимыми базовыми умениями:

умеют использовать картографические и статистические источники для поиска и извлечения информации. Их подготовка характеризуется владением фактологическим материалом разных тем, наличием достаточно детальных пространственных представлений о размещении географических объектов. В то же время их знания не являются полными и не всегда системны. Теоретические знания о пространственных, причинно-следственных связях между географическими объектами и явлениями усвоены ими значительно хуже, чем фактологические знания. Главный недостаток подготовки основного числа выпускников из этой группы – неспособность применить имеющиеся знания для решения поставленных проблем, неумение сопоставлять и интерпретировать географическую информацию. Это позволяет предположить, что, возможно, данная группа выпускников столкнется с некоторыми трудностями при продолжении обучения.

Выпускники с хорошим уровнем подготовки (31,89%) хорошее знание фактологического материала, наличие детальных пространственных представлений, отражающих географические различия природы, населения, хозяйства мира и России. У них сформирована система теоретических знаний (понятия, закономерности); они умеют применить свои знания для объяснения особенностей природы, населения, хозяйства отдельных территорий, анализа демографических ситуаций.

Выпускники с отличной подготовкой (13,95%) демонстрируют овладение всеми требованиями образовательных стандартов как на базовом, так и на повышенном и высоком уровнях. Они обладают развитым аналитическим мышлением, способны применить имеющиеся у них знания для решения субъективно новых задач. (Характеристика групп выпускников с разным уровнем подготовки разработана специалистами ФИПИ)

Анализ данных свидетельствует о том, что в Нижегородском регионе достаточно высок процент участников ЕГЭ по географии с удовлетворительным и хорошим уровнем подготовки, следует отметить увеличение в 2013 году выпускников с отличным уровнем подготовки и значительное снижение процента участников с низким уровнем подготовки (с 10,08% до 5,9%).

### ***3. Статистика участников ЕГЭ по географии (2011 – 2013 гг.)***

В основные сроки – 296 чел, что составляет 1,71% от общего количества участников ЕГЭ (**РФ 19 000 – 2,38 %**)

Дополнительные сроки – 5 чел., что составляет 0,62 %

Выпускники текущего года – 282 чел, что составляет 95,27 % от общего количества участников ЕГЭ

Обучающиеся ОУ начального и среднего профессионального образования – 4 чел., что составляет 1,35%

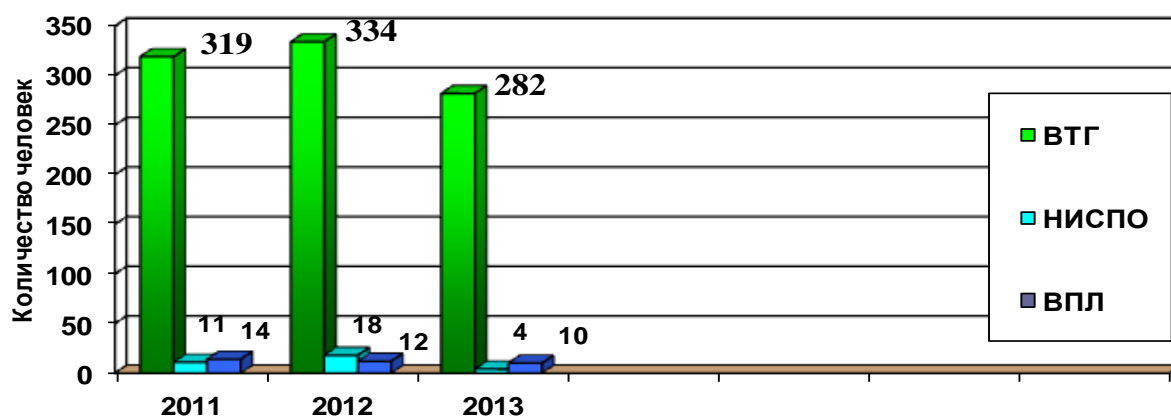
Выпускники прошлых лет 10 чел., что составляет 3,38 %

Количество участников ЕГЭ по географии в Нижегородской области представлено в таблице 6 и на рис 7.

Таблица 6. Статистика участников ЕГЭ по географии (2011 – 2013 гг.)

Показатель	Год		
	2011	2012	2013
Все участники ЕГЭ, чел.	371	372	301
<b>Число выпускников текущего года, чел.</b>	319	334	282
Обучающиеся ОУ начального и среднего профессионального образования, чел	11	18	4
Выпускники прошлых лет, чел.	14	12	10

Рис.7 Динамика численности участников ЕГЭ по географии 2011-2013 гг.



Анализ таблицы 6 показывает, что в течение 3 лет процент числа учащихся, сдающих ЕГЭ по географии, составляет 1,5-2,4% от общего числа выпускников, что несколько ниже данных по РФ (2,38 %). Наибольшее число участников ЕГЭ по географии – выпускники текущего года. Наибольшая доля приходилась на выпускников средних общеобразовательных школ. Незначительный процент экзаменуемых от общего числа сдававших ЕГЭ по географии составили выпускники вечерних (сменных) общеобразовательных школ и других образовательных учреждений, включая НиСПО.

#### **4. Анализ результатов выполнения экзаменационной работы по географии**

Заданиями экзаменационной работы проверялись все три группы требований к уровню подготовки выпускников: «Знать и понимать», «Уметь» и «Использовать



приобретенные знания и умения в практической деятельности и повседневной жизни».

Отбор содержания, подлежащего проверке в экзаменационной работе ЕГЭ 2013 г., осуществлялся в соответствии с разделами Обязательного минимума содержания основных образовательных программ Федерального компонента государственного стандарта среднего (полного) общего образования по географии. Таким образом, были выделены следующие блоки содержания:

- Источники географической информации
- Природа Земли и человек
- Население мира
- Мировое хозяйство
- Природопользование и геоэкология
- Регионы и страны мира
- География России

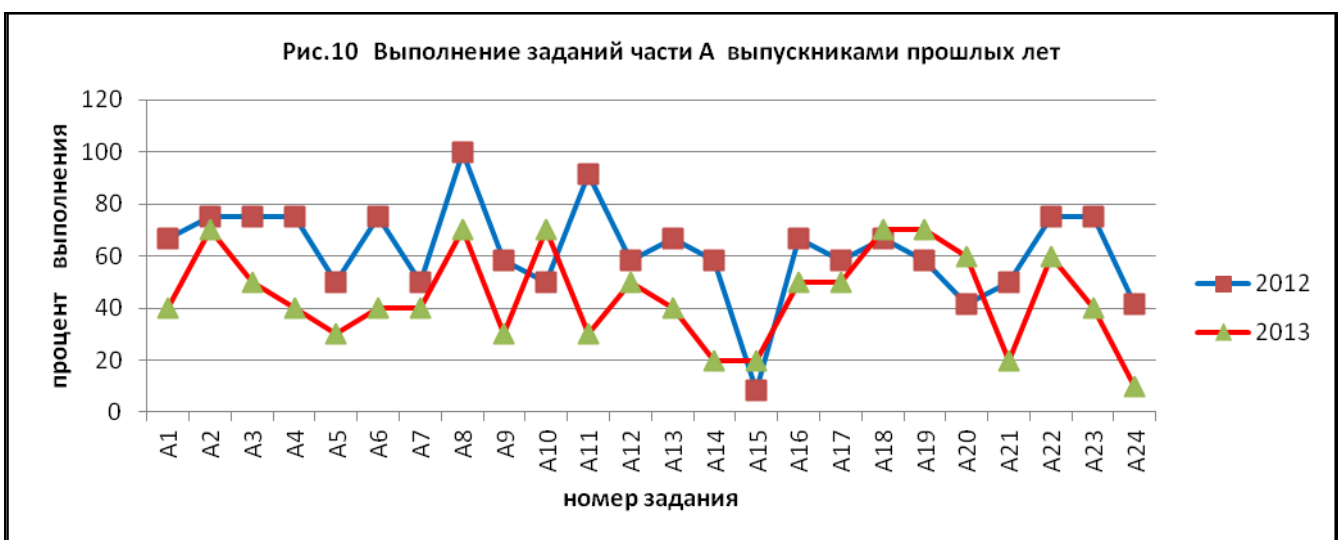
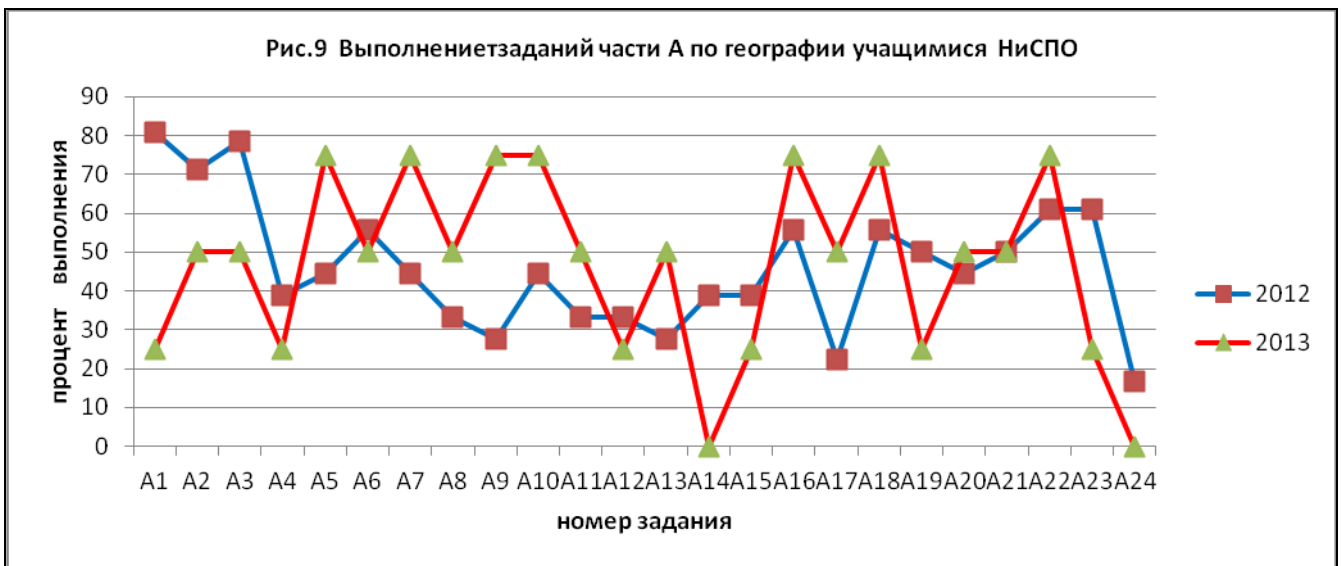
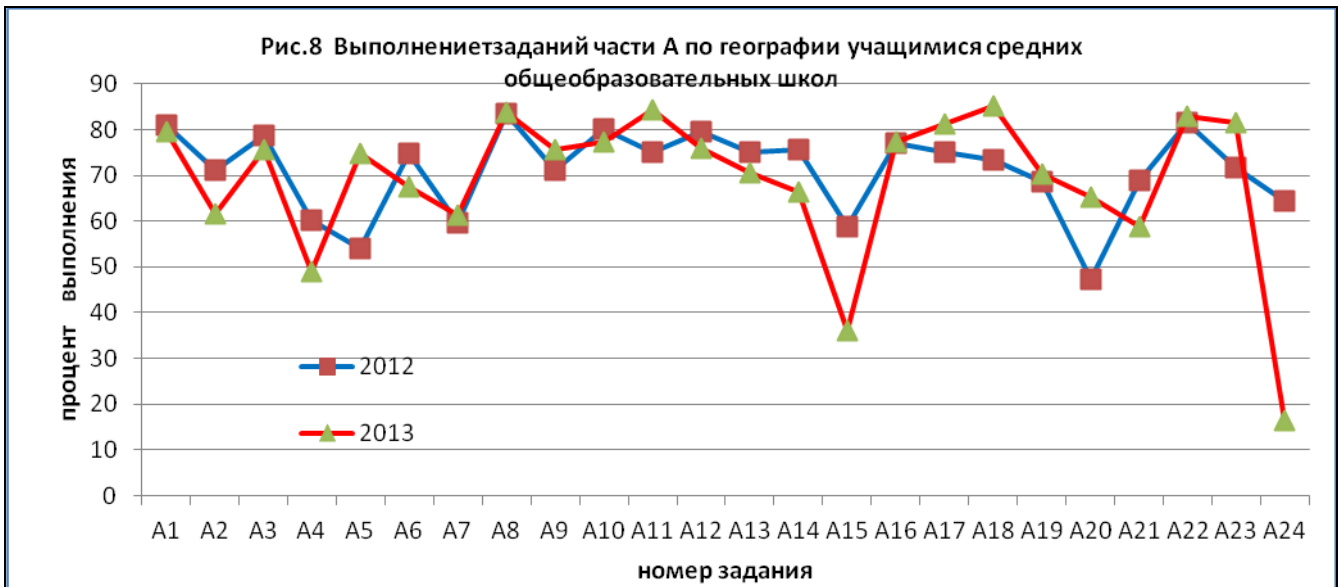
В работе проверялось как знание географических явлений и процессов в геосферах и географических особенностей природы населения и хозяйства отдельных территорий, так и умение анализировать географическую информацию, представленную в различных формах, способность применять географические знания для объяснения различных событий и явлений повседневной жизни.

Экзаменационная работа включала в себя задания разных уровней сложности в том числе: 28 – базового, 9 – повышенного и 6 заданий высокого.

Задания базового уровня сложности проверяли овладение наиболее значимым содержанием в объеме и на уровне, обеспечивающем способность ориентироваться в потоке поступающей информации (знание географической номенклатуры, основных фактов, причинно-следственных связей между географическими объектами и явлениями), и базовыми картографическими умениями (читать географические карты различного содержания, определять по карте направления, расстояния и географические координаты объектов). Для выполнения заданий повышенного и высокого уровней сложности требовалось владение всем содержанием и спектром умений, обеспечивающих успешное продолжение географического образования.

#### *4.1. Результаты выполнения заданий базового уровня сложности (A1 – A24)*

Результаты выполнения заданий части А выпускниками Нижегородской области представлены на рис. 8,9,10 и табл.7



Анализ графиков выполнения заданий части А показывает, что экзаменуемые испытывают наибольшие затруднения при выполнении следующих заданий базового уровня:

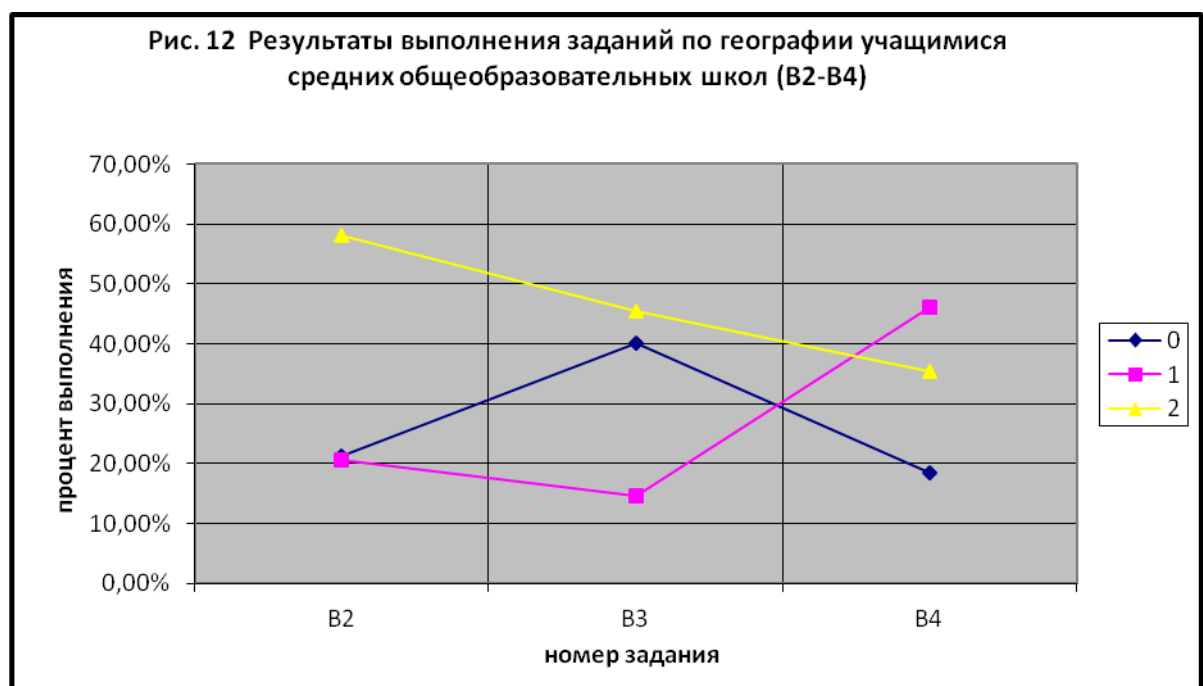
Таблица 7. Выполнения заданий части А выпускниками Нижегородской области

Обозначение задания в работе	Проверяемые элементы содержания	Проверяемые требования к уровню подготовки	% выполнения 2012г		
			выпускники текущего года	обучающиеся НисПО	выпускники прошлых лет
A1	Географические модели. Географическая карта, план местности	Уметь определять на карте географические координаты	79,43	25,00	40,00
A5	Особенности природы материков и океанов. Особенности распространения крупных форм рельефа России	Знать и понимать географические особенности природы материков и океанов; особенности природы России	74,82	75,00	30
A7	Земля как планета. Форма, размеры, движение Земли	Знать и понимать географические следствия движения Земли	61,35	75,00	40,00
A9	Городское и сельское население мира. Миграция. Основные направления и типы миграций в мире	Уметь оценивать уровни урбанизации отдельных территорий, знать и понимать основные направления миграций	75,53	75,00	30,00
A15	Особенности природно-ресурсного потенциала, населения, хозяйства, культуры крупных стран мира	Знать и понимать географическую специфику отдельных стран	36,17	25,00	20,00
A17	Размещение населения России. Основная полоса расселения	Знать и понимать особенности населения России	81,21	50,00	50,00
A20	Природно-хозяйственное районирование России. Регионы России	Знать и понимать особенности природно-хозяйственных зон и районов	65,25	50,00	50,00
A24	Интеграционные отраслевые и региональные союзы	Знать и понимать географические особенности отраслевой и территориальной структуры мирового хозяйства, размещения его основных отраслей	16,31	0,0	10,00
B3 Мах. 26	Административно-территориальное устройство России	Знать Административно-территориальное устройство РФ, уметь опреде-	40,07	75,00	80,00
			14,54	0,00	0,00

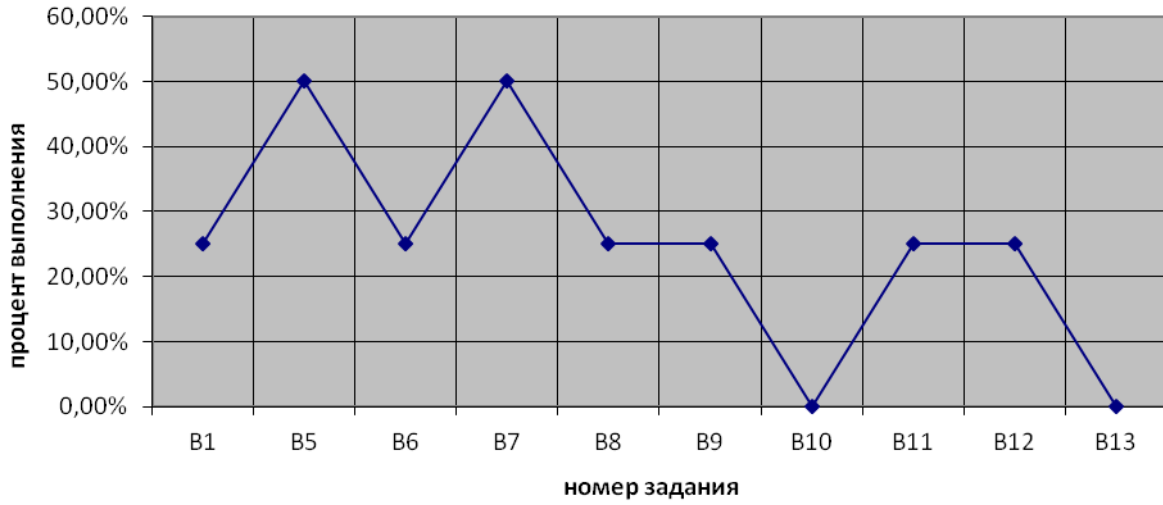
		лать на карте местополо- жение географических объектов	45,39	25,00	20,00
--	--	--	-------	-------	-------

#### 4.2. Результаты выполнения заданий повышенного уровня сложности (B1 – B13)

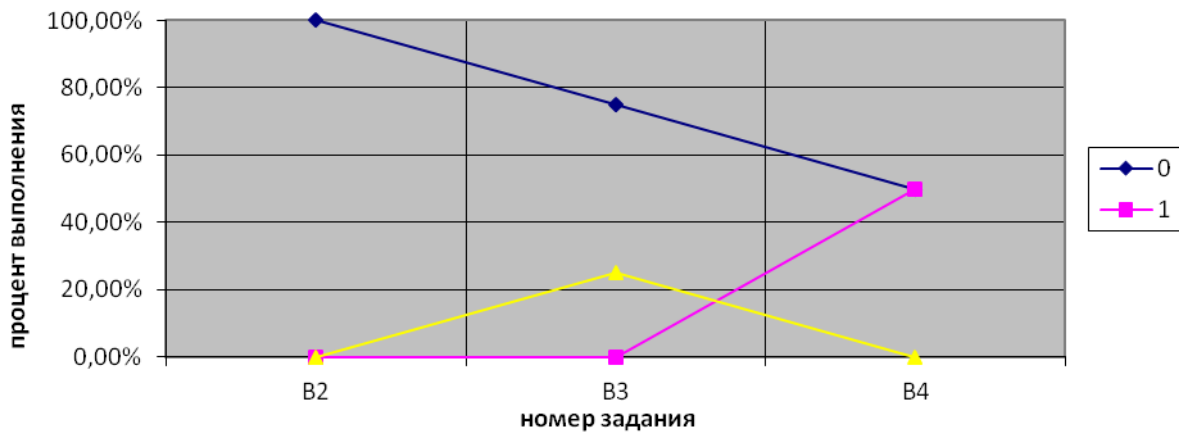
Результаты выполнения заданий повышенного уровня сложности представлены на рис.11 - 16 и в табл. 9.



**Рис. 13 Результаты выполнения заданий по географии учащимися НисПО (B1, B5-B13)**



**Рис.14 Результаты выполнения заданий по географии учащимися НисПО (B2-B4)**



**Рис. 15 Результаты выполнения заданий по географии выпускниками прошлых лет (B1, B5-B13)**

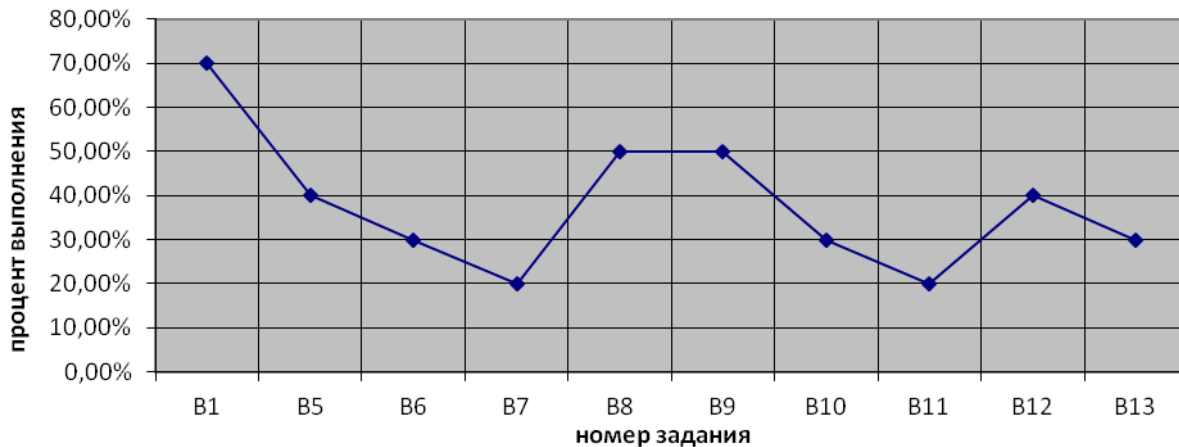
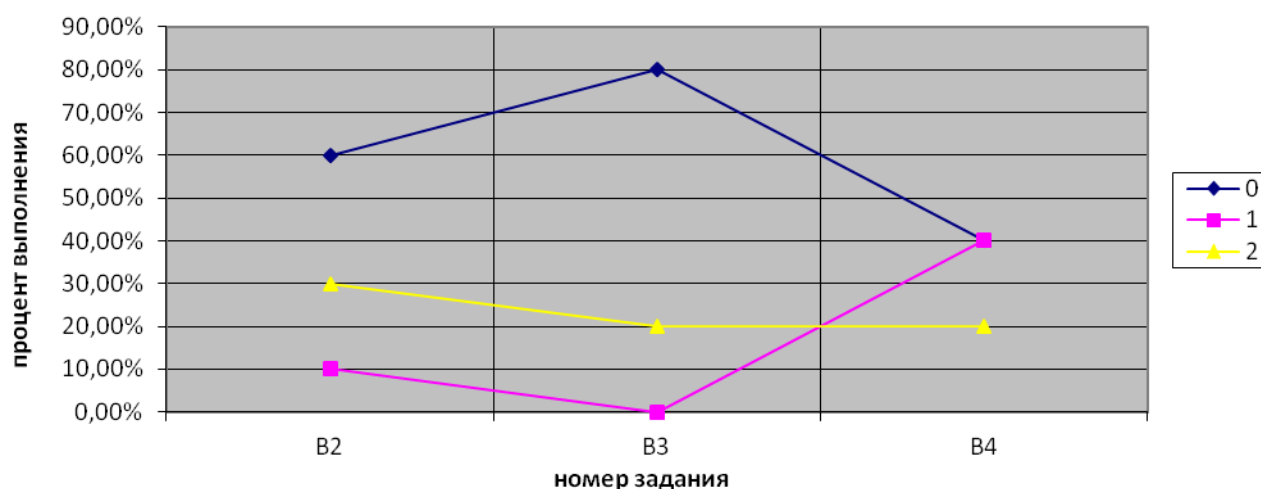


Рис. 16 Результаты выполнения заданий по географии выпускниками прошлых лет (В2-В4)



Анализ графиков выполнения заданий части В показывает, что экзаменуемые испытывают наибольшие затруднения при выполнении следующих заданий повышенного уровня:

Таблица 9. Выполнения заданий части В выпускниками Нижегородской области

Обозначение задания в работе	Проверяемые элементы содержания	Проверяемые требования к уровню подготовки	Процент выполнения		
			выпускники текущего года	обучающиеся НИС-ПО	выпускники прошлых лет
В6	Направление и типы миграции населения России	Уметь определять и сравнивать по разным источникам информации географические тенденции развития социально-экономических объектов, процессов и явлений	70,57	25,00	30,00
В7	Географические особенности воспроизводства населения мира	Знать и понимать численность и динамику населения, отдельных регионов и стран	48,94	50,00	20,00
В9	Численность, естественное движение населения России	Уметь находить в разных источниках и анализировать информацию, необходимую для изучения географических объектов и явлений	45,78	16,67	8,33
В10	Особенности природно-ресурсного потенциала, населения, хозяйства, культуры крупных стран	Уметь выделять существенные признаки географических объектов и явлений	37,94	0.0	20

	мира				
B11	Природно-хозяйственное районирование России. Регионы России	Уметь выделять существенные признаки географических объектов и явлений	24,11	25,00	20,00
B13	Географические модели. Географическая карта, план местности	Уметь определять на карте направления	53,55	0,00	30,00

#### 4.4. Результаты выполнения заданий высокого уровня сложности (C1 – C6)

Результаты выполнения заданий высокого уровня сложности представлены на рис.17 - 19 и в таблице 10-12.

Таблица 10. Процент выполнения заданий части С выпускниками Нижегородской области в 2013 г

Категория участников ЕГЭ	Балл	Процент выполнения					
		№ задания					
		1	2	3	4	5	6
выпускники текущего года	0	27,30	33,69	51,06	28,01	59,57	65,60
	1	25,53	39,72	18,44	22,70	10,64	34,40
	2	47,16	26,60	30,50	49,29	29,79	
обучающиеся НиСПО	0	100,00	100,00	75,00	50,00	100,00	100,00
	1	0,00	0,00	25,00	50,00	0,00	0,00
	2	0,00	0,00	0,00	0,00	0,00	
выпускники прошлых лет	0	60,00	50,00	90,00	60,00	80,00	90,00
	1	20,00	40,00	10,00	30,00	10,00	10,00
	2	20,00	10,00	0,00	10,00	10,00	

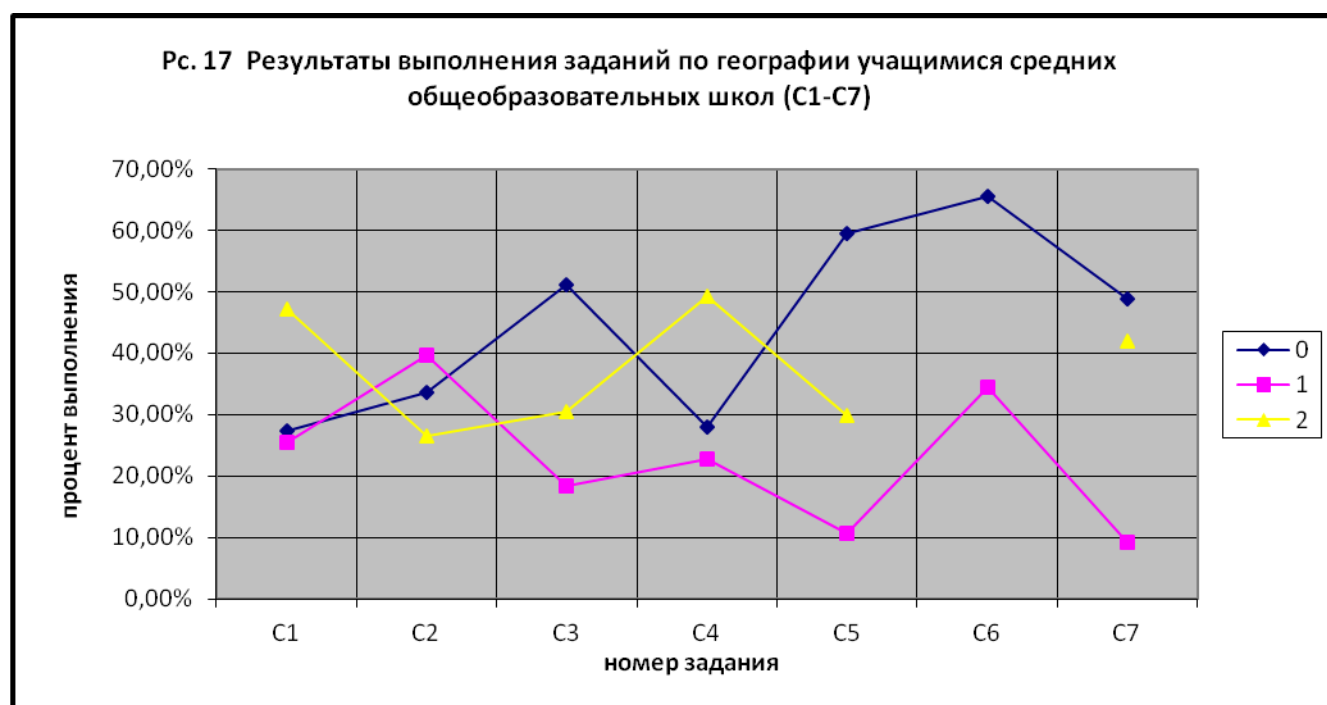


Рис.18 Результаты выполнения заданий по географии учащимися НиСПО (С1-С7)

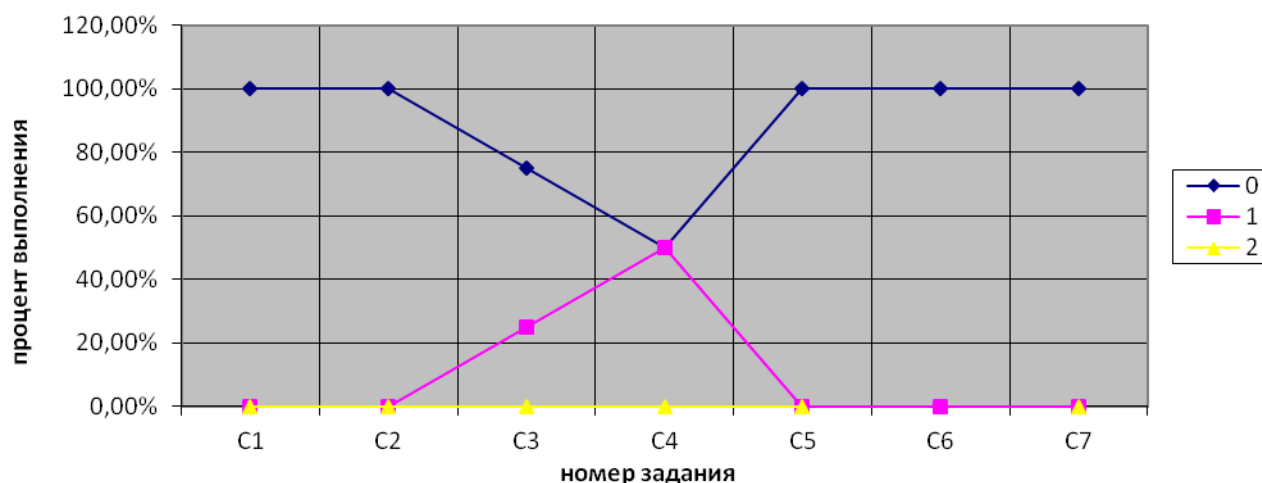


Рис. 19 Результаты выполнения заданий по географии выпускниками прошлых лет (С1-С7)

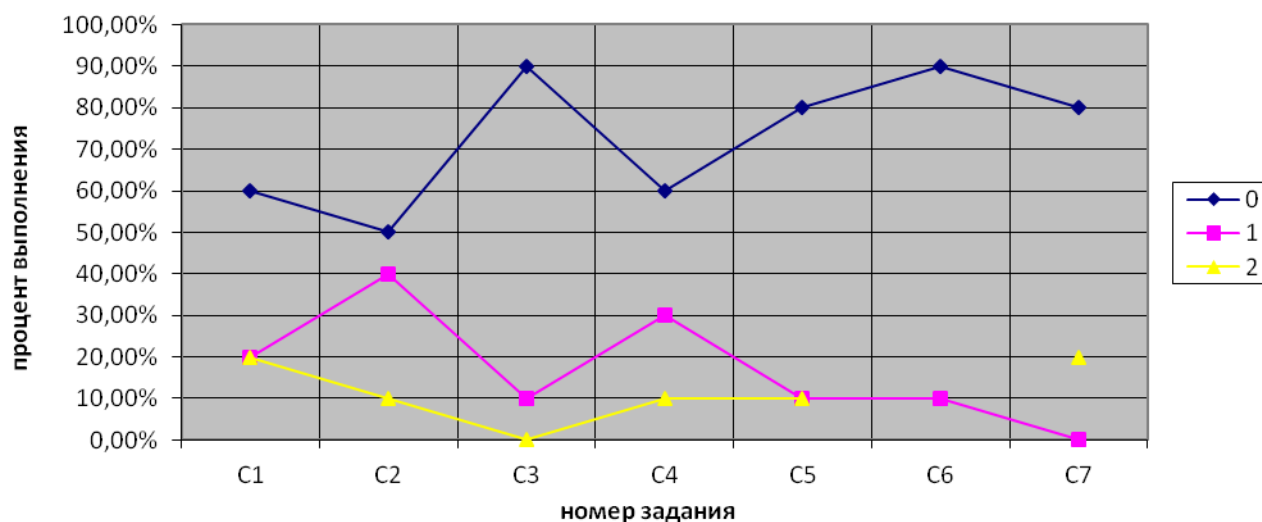


Таблица 11. Динамика результатов выполнения заданий высокого уровня сложности (С1 – С6) в 2011-2013 гг. (все участники ЕГЭ)

№ задания	Балл/Год	Процент выполнения								
		Категория участников ЕГЭ								
		выпускники текущего года			обучающиеся НиСПО			выпускники прошлых лет		
	2011	2012	2013	2011	2012	2013	2011	2012	2013	
С1	0	52,35	44,81	27,00	90,91	88,89	100	78,57	66,67	60,00
	1	23,51	17,53	25,53	0,00	0,00	0,00	21,43	8,33	20,00
	2	24,14	37,66	47,16	9,09	11,11	0,00	0,00	25,00	20,00
С2	0	45,45	41,88	33,69	90,91	94,44	100	71,43	75,00	50,00
	1	14,11	16,88	39,72	0,00	5,56	0,00	14,29	0,00	40,00
	2	40,44	41,23	26,60	9,09	0,00	0,00	14,29	25,00	10,00
С3	0	37,62	39,61	51,06	63,64	77,78	75,00	57,14	50,00	90,00



	1	30,41	34,42	18,44	18,18	16,67	25,00	14,29	33,33	10,0
	2	31,97	25,97	30,50	18,18	5,56	0,00	28,57	16,67	0,00
С4	0	52,66	51,95	28,01	72,73	83,33	50,00	71,43	91,67	0,00
	1	31,35	33,77	22,30	18,18	11,11	50,00	21,43	8,33	30,00
	2	15,99	14,29	49,29	9,09	5,56	0,00	7,14	0,00	10,00
С6	0	73,98	74,03	65,60	100	100,00	100	78,57	91,67	90,0
	1	10,66	12,01	34,40	0,00	0,00	0,00	14,29	0,00	10,00
	2	15,36	13,96	0,00	0,00	0,00	0,00	7,14	8,33	0,00

Анализ графиков (рис 17-19) выполнения заданий части С и данных представленных в таблицах (табл. 10 -12) показывает, что экзаменуемые испытывают наибольшие затруднения при выполнении следующих заданий высокого уровня

Таблица 12. Результаты выполнения заданий высокого уровня сложности (С1 – С6)

Обозначение задания в работе	Проверяемые элементы содержания	Проверяемые требования к уровню подготовки
С1	Географические модели. Географическая карта, план местности	Составлять таблицы, картосхемы, диаграммы, простейшие карты, модели
С2	Направление и типы миграции	Уметь находить в разных источниках и анализировать информацию, необходимую для изучения обеспеченности территорий человеческими ресурсами
С3	Литосфера. Гидросфера. Атмосфера. Биосфера. Природа России. Динамика численности населения Земли. Половозрастной состав населения. Факторы размещения производства. География отраслей промышленности, важнейших видов транспорта сельского хозяйства. Рациональное и нерациональное природопользование. Особенности воздействия на окружающую среду различных сфер и отраслей хозяйства	Уметь объяснять существенные признаки географических объектов и явлений. Уметь объяснять демографическую ситуацию отдельных стран и регионов мира, уровни урбанизации и территориальной концентрации населения и производства, степень природных, антропогенных и техногенных изменений отдельных территорий. Использовать приобретенные знания и умения в практической деятельности и повседневной жизни для и объяснения разнообразных явлений (текущих событий и ситуаций) в окружающей среде
С4	Биосфера. Природа России. Динамика численности населения Земли. Половозрастной со-	Использовать приобретенные знания и умения в практической деятельности и повседневной жизни для анализа и оценки

	<p>став населения.</p> <p>Факторы размещения производства.</p> <p>География отраслей промышленности, важнейших видов транспорта сельского хозяйства.</p> <p>Рациональное и нерациональное природопользование. Особенности воздействия на окружающую среду различных сфер и отраслей хозяйства</p>	<p>разных территорий с точки зрения взаимосвязей природных, социально-экономических, техногенных объектов и процессов исходя из пространственно-временного их развития</p>
С 6	<p>Земля как планета, современный облик планеты Земля.</p> <p>Форма, размеры, движение Земли</p>	<p>Знать и понимать географические следствия движений Земли</p>

*4.5. Сравнение значений средних баллов ЕГЭ по географии в 10% школ, выпускники которых показали лучшие результаты, со значениями средних баллов в 10% школ, выпускники которых показали худшие результаты*

Сравнение значений средних баллов ЕГЭ по географии в 10% школ, выпускники которых показали лучшие результаты, со значениями средних баллов в 10% школ, выпускники которых показали худшие результаты (табл. 12), свидетельствует о достаточно большой разнице в уровне подготовки выпускников этих категорий образовательных учреждений в 2011 – 2013 гг. В 2013 г. следует отметить снижение значения отношения среднего балла лучших школ к среднему баллу худших школ, что свидетельствует об уменьшении разрыва в уровне подготовки выпускников.

*Таблица 12. Средние баллы ЕГЭ по географии в образовательных учреждениях с лучшими и худшими результатами (2011 – 2013 гг.)*

Показатель	2011 г.	2012 г.	2013 г.
<b>Средний балл (лучшие)</b>	76,73	81,18	83,3
<b>Средний балл (худшие)</b>	37,71	32,3	39,5
<b>Отношение средний балл (лучшие)/средний балл (худшие)</b>	2,03	2,51	2,1

Следует отметить, что Чкаловский р-н по показателю среднего балла по географии выпускников текущего года по результатам ЕГЭ третий год оказывается в числе 10 районов с наибольшим (лучшим) показателем среднего балла (2011 г – средний балл 69; 2012г – средний балл 73; 2013г – средний балл 64,25)

## ***5. Выводы и методические рекомендации учителям географии***

Анализ результатов ЕГЭ по географии в 2013 г. позволил сделать следующие выводы о подготовке учащихся по географии в Нижегородской области.

1. По основным показателям результаты ЕГЭ 2013 г. в Нижегородском регионе выше, чем в 2012 г., и превосходят аналогичные показатели по РФ.

Не достигли базового уровня подготовки по географии, предусмотренного образовательным стандартом для средней (полной) школы 4,73 % участников экзамена, что значительно ниже, чем в РФ (12,1 %). Среди выпускников текущего года не преодолели минимальный порог 3,55%. Средний тестовый балл в Нижегородском регионе составил 57,71%, что выше, чем в РФ (57,2%). Средний тестовый балл выпускников текущего года в Нижегородском регионе составил 58,6%.

Низким уровнем подготовки (0 – 39 баллов) обладают 5,9% экзаменуемых. Удовлетворительный уровень подготовки, предусматривающий усвоение на базовом уровне важнейших понятий курса географии, формирующих фундамент географических знаний (40 – 57 баллов), имеют 46,51% экзаменуемых. Хороший уровень подготовки, предусматривающий прочное усвоение элементов содержания на базовом и повышенном уровнях сложности (58 – 69 баллов), показали 31,89% экзаменуемых. Отличный уровень подготовки, предполагающий глубокое и осознанное понимание теоретического материала и умение применять полученные знания в различных новых и нестандартных ситуациях (73 – 100 баллов), имеют 13,95% участников экзамена. В 2013 году достигнут столбальный результат ЕГЭ (1 человек).

Анализ результатов ЕГЭ по географии позволил выявить положительную динамику: в период с 2011 по 2013 гг. наблюдается повышение уровня подготовки выпускников, так как растет доля экзаменуемых и отличным уровнем подготовки и уменьшается доля экзаменуемых с низким уровнем подготовки. О повышении уровня подготовки выпускников так же свидетельствует показатель сравнения значений средних баллов ЕГЭ по географии в 10% школ, выпускники которых показали лучшие результаты, со значениями средних баллов в 10% школ, выпускники которых показали худшие результаты. Из данных таблицы 12 видно, что средние показатели соотношения «лучших» и «худших» школ составляет около 2,1%, в то время как в дорожной карте показатель по географии 2013 года составляет 1,8%.

***Так как ЕГЭ по географии сдавали менее 2 % выпускников, результаты не могут отражать особенности подготовки по географии всех выпускников общеобразовательных учреждений г. Нижнего Новгорода и Нижегородской области.*** Однако, на основании результатов ЕГЭ можно высказать ряд ***рекоменда-***

**ций учителям** по совершенствованию некоторых аспектов изучения географии в школе.

При подготовке к экзамену по географии, необходима целенаправленная работа, которая предполагает планомерное повторение изученного материала и тренировку в выполнении заданий различного типа.

Успешное решение заданий с картографической составляющей (В12,В13,С1) предполагает, что: а) работа по формированию картографических умений и навыков должна выстраиваться системно и преемственно от класса к классу; б) включение учащихся в работу не только с картами разной тематики, но и разного масштаба при изучении всех географических курсов. При определении по карте расстояний с помощью масштаба (задание В12) важно не только точно измерить расстояние между объектами (измерения надо проводить между центрами условных знаков) в соответствии с масштабом, но и не забывать, что ответ следует записывать в метрах.

При определении азимута по карте (задание В13) затруднения экзаменуемых связаны с ошибочным представлением о том, что азимут (как угол между направлением на север и на предмет) измеряется против часовой стрелки.

При выполнении задания на построении профиля рельефа местности по топографической карте (С1) ошибки чаще всего связаны с неумением определить направление уклона местности с помощью бергштрихов, неправильным определением высоты горизонталей.

Задания С2 и С3 могут базироваться на разном содержании. Так, в задании С2 может потребоваться объяснить как особенности компонентов природы той или иной территории, так и особенности демографической ситуации или размещения промышленных предприятий. Типичные ошибки при выполнении подобных заданий связаны, главным образом, с неверным пониманием взаимозависимостей между показателями рождаемости населения, возрастной структурой и смертностью, продолжительностью жизни и возрастной структурой населения. Многие выпускники пытаются объяснить сравнительно высокую смертность в развитых странах экологическими причинами. Также следует обратить внимание на особенности формулировок заданий С2 и С3. В них предлагается указать **две причины, два последствия, довода** и т.п. Если будет указано более двух причин (доводов и т.п.), то оцениваться будут только две позиции, указанные в ответе первыми. Это означает, что при ответе на эти задания **не следует писать все, что имеет хоть какое-то отношение к вопросу, а нужно четко излагать свои мысли.** Анализ ответов на задания третьей части экзаменационной работы показывает, что даже выпускники с хорошим, в целом, уровнем подготовки не всегда умеют четко, географически грамотно излагать свои мысли. В значительной степени это объясняется тем, что на уроках географии учащиеся имеют недостаточно возмож-

ностей для тренировки этого коммуникативного умения, как в устной, так и в письменной формах.

Основными причинами затруднений выпускников при ответе на задание С5 являются их неспособность определить сам тип задачи и выбрать подход к ее решению; непонимание того, что высота Солнца над горизонтом зависит не только от географической широты, но и от времени суток; неспособность осуществить перенос имеющихся знаний в новую ситуацию (если точки по условию задания находятся в Южном, а не в Северном полушарии).

Задание С6 проверяет умение находить и анализировать в разных источниках информацию, необходимую для изучения географических объектов или явлений. Задание состоит из 2 частей. В первой части необходимо определить показатель естественного прироста населения в ‰. Во второй части задания необходимо путем математических расчетов определить величины миграционного прироста населения. Самая распространенная ошибка, допускаемая экзаменуемыми, неверные математические расчеты.

Методическую помощь учителю и учащимся при подготовке к ЕГЭ могут оказать материалы с сайта ФИПИ ([www.fipi.ru](http://www.fipi.ru)):

- документы, определяющие структуру и содержание КИМ ЕГЭ 2014 г. (кодификатор элементов содержания, спецификация и демонстрационный вариант КИМ);
- открытый сегмент Федерального банка тестовых заданий, который содержит задания экзаменационных работ, использовавшихся в реальных вариантах ЕГЭ разных лет. Все задания, используемые в ЕГЭ, проходят многоступенчатую экспертизу на предмет их соответствия обязательному минимуму содержания географического образования, а также зафиксированным в стандартах требованиям к уровню подготовки выпускников. Опубликованные материалы открытого сегмента Федерального банка тестовых заданий по географии включают подборки заданий по всем разделам и темам обязательных минимумов содержания школьного географического образования;
- учебно-методические материалы для председателей и членов региональных предметных комиссий по проверке выполнения заданий с развернутым ответом экзаменационных работ ЕГЭ;
- аналитические отчеты о результатах экзамена и методические письма прошлых лет;
- перечень учебных изданий, разработанных специалистами ФИПИ или рекомендуемых ФИПИ для подготовки к ЕГЭ.

## **6. Задачи кафедры ЕНО на 2014 год**

Кафедрой ЕНО намечен ряд мероприятий по организации подготовки учителей и экспертов ЕГЭ в 2013 – 2014 гг.

В целях успешной *организации подготовки учителей* на кафедре ЕНО предусмотрены следующие мероприятия:

1. С целью повышения результатов выполнения заданий части В и С при составлении учебно-тематического планирования квалификационных курсов для учителей, в том числе по модульной и накопительной системе, разработать соответствующий учебный блок, связанный с содержательными и методическими аспектами подготовки к ЕГЭ, уделив особое внимание заданиям повышенного и высокого уровня сложности, результаты выполнения которых в Нижегородском регионе ниже, чем в РФ.
2. Провести ряд учебно-методических семинаров (вебинаров) и консультаций для учителей г. Нижнего Новгорода и Нижегородской области по проблемам подготовки учащихся к выполнению заданий повышенного и высокого уровня сложности, уделив особое внимание районам и школам с неудовлетворительными и низкими результатами единого государственного экзамена по географии.
3. В целях успешной организации подготовки экспертов на кафедре ЕНО предусмотрены следующие мероприятия:
  1. Провести очные семинары с использованием материалов, ежегодно подготавливаемых ФИПИ. Наиболее целесообразный срок проведения семинаров – март – май (продолжительностью 18ч).
  2. Организовать дистанционное обучение экспертов на базе ФИПИ

Председатель региональной экспертной  
комиссии ЕГЭ по географии  
ст. преподаватель кафедры ЕНО

А.А. Королева